

共済広報 とっとり

5

2026
No.769



- 2 シーカヤック体験参加募集
- 3 被扶養者の資格調査を行います
- 4 市町村ガイド
- 6 季節のメンタル対策
- 7 育児休業手当金を受給中の方へ
- 8 共済組合からのお知らせ
- 10 生活習慣病予防レシピ
- 11 きょうさいDATA

今月の
表紙

羽衣石城跡・十万寺城跡・番城城跡が
国史跡指定(湯梨浜町)

時を越え、今、語りだす。三つの城跡
が繋ぐ「戦国湯梨浜」の物語。
(4ページに関連記事)

シーカヤック体験で夏の思い出づくりを!!

互助会



会員およびその家族の交流と健康増進を目的に、会員の皆様に好評の「シーカヤック体験」を今年も開催します。ひと夏の思い出やレジャー体験に、ご家族をお誘いのうえ、ぜひご参加ください。

1回目 | 令和8年 7月18日(土) **2回目 | 令和8年 8月1日(土)**

※第1回、2回目ともに午前・午後の開催となります。

日程

【午前の部】
 受付: 9時00分
 操作説明: 9時30分
 出港目安: 10時00分
 解散: 12時00分

【午後の部】
 受付: 13時00分
 操作説明: 13時30分
 出港目安: 14時00分
 解散: 16時00分

※操作説明等終了後、グループごとに随時出港となります。
 ※帰港したグループから随時解散となります。

コース

岩美町網代港出発 → 浦富海岸散策 → 砂浜にて休憩 (20分程度) → 折り返し帰港

集合場所

岩美町網代漁港 駐車場あり (無料)
 ※会場に更衣室はございません。

参加対象者

互助会会員及びその家族
 ※小学校4年生以上を対象とし、お子様だけの参加は不可とします。
 ※体重100kg以上の方は乗船不可となります。

募集人員

午前の部・午後の部で各36名
 (申込多数の場合は、抽選とさせていただきます。)
 ※最少催行人数は5名。

参加費

1人につき 1,000円 (振込手数料は別料金)
 ※互助会の口座へ振込、当日の現金払い不可。
 ※個人の都合によるキャンセル等にかかる返金対応はいたしかねます。
 ※振込期限までに入金確認できない場合、キャンセルの取り扱いとさせていただきます。

参加者への提供品

熱中症対策として、スポーツドリンクを提供いたします。

参加者準備品

服装: 濡れてもよい服装
 ※折り返し地点 (ビーチ) で休憩中にシュノーケリングで海に入る者は水着等が好ましい。
 スポーツサンダル (かかとを固定できるもの)。

参加者準備品: 飲料、軍手、帽子、タオル
 必要に応じてシュノーケリング用品、酔止め、日焼け止め

※ライフジャケットは、インストラクターが準備を行います。

申し込み方法 6月17日(水)までに 共済事務担当課へお申込みください。取りまとめ後、参加者へ別途詳細をお知らせします。

被扶養者の資格調査を行います

7月中旬頃 (予定)

共済組合では、被扶養者認定を適正かつ公平に行うため、被扶養者認定基準及び事務取扱要綱に基づき、被扶養者の資格調査を年1回行っています。

該当の方へ7月中旬 (予定) に「被扶養者資格確認届書」を配付しますので、被扶養者資格を証明する書類の準備をお願いします。

なお、準備の段階で認定取消しとなることが判明した場合は、すみやかに共済事務担当課で被扶養者の取消手続きを行ってください。



1. 調査対象者 本年7月1日時点で認定されている被扶養者

2. 準備する書類 令和8年度 (令和7年分) 所得証明書 (令和8年6月以降に取得可能)



被扶養者の状況による添付書類

被扶養者の状況	添付書類
農業、不動産等の事業所得がある	令和7年分の確定申告書・収支内訳書の写し
各種年金収入がある (個人年金を含む)	最新の年金改定通知書の写し・最新の年金支払通知書の写し
その他の収入	収入額がわかる書類 (配分金支払証明書 (シルバー人材センター) 等)
組合員と別居している (学生は除く)	毎月仕送りをしていることを証明できる書類 (振込金受取書・ご利用明細票の写し)
18歳以上の学生	令和8年度の在学証明書 (写) 又は学生証 (写※)

※学生証 (写) は、有効期限が確認できるものが必要です。

※18歳以上の学生の場合、所得証明書の提出は原則不要としていますが、定時制、通信制、夜間課程等及び収入のある学生等の場合は必要です。

※人手不足による労働時間延長等に伴う一時的な収入増加により、年間130万円【150万円 (19歳以上23歳未満の者 (組合員の配偶者は除く)) 又は180万円 (60歳以上の者又は公的年金のうち障害を支給事由とする給付の受給要件に該当する程度の障害を有する者)】以上となる場合でも、『被扶養者の収入確認に当たっての「一時的な収入変動」に係る事業主の証明書』を添付することで、収入要件を満たしているとみなすことができます。

※その他の添付書類は、資格調査時に改めてお知らせします。

3. 添付書類が不要な方

- ① 令和8年4月1日時点で、18歳未満の者
- ② 令和8年4月1日以降に被扶養者として認定された者

ただし、年金収入がある者は、最新の年金改定通知書の写しの提出が必要です。また、仕送りが認定要件となっている者は、仕送りの証明書類の写しが必要です。※扶養状況により、その他の書類の提出をお願いする場合があります。



雪の羽衣石城（模擬天守）

戦国時代の息吹を今に伝える 「羽衣石城跡」ほか 二つの城跡が国史跡に指定

—— 東伯耆の覇権をめぐる軍事拠点、時を超えて蘇る天空の要塞

令和8年2月17日、鳥取県湯梨浜町の歴史を象徴する「羽衣石城跡」、および関連する「十万寺城跡」「番城城跡」が、一体として国の史跡に指定されました。これらは、戦国時代に東伯耆の覇権をめぐる拠点となった城郭であり、三つの城跡が一体となって良好に残る例は、全国的にも極めて貴重です。



サイドコラム「豆知識」

【国人領主】

地方に根を張り、農民を直接支配していた有力武士

【曲輪】

尾根などを平坦にした空間

【織豊系城郭】

織田信長・豊臣秀吉とその配下によって築城された城郭

【土塁】

敵の攻撃、侵入を防ぐため、城の外周や曲輪の周囲に土を盛って固めた施設

【横堀】

曲輪の周りや等高線に沿って掘られた堀

【竪堀】

山の斜面に沿って山の上から下方向へ、縦に掘られた堀

【堀切】

敵の侵入を防ぐために山の尾根を切断して堀としたもの

【切岸】

斜面を削って人工的な急傾斜の断崖絶壁を造り出した防衛施設

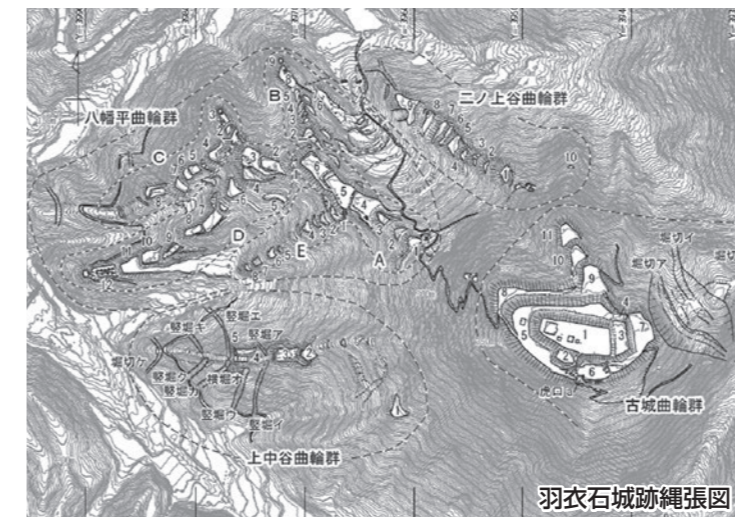


これらの城跡は、16世紀中ごろから末期にかけて東伯耆を統治した有力国人領主・南条氏の本拠と、天正8年（1580年）から本格化する織田・毛利両勢力が激突した緊迫の情勢下で築かれた遺構です。竪堀を多用した上中谷曲輪群や大規模な土塁・堀切を有する十万寺城、番城は、この攻防戦に応じて機能したものと考えられ、山陰地方における戦国期の政治状況を知る上で重要であり、保存状態も極めて良好である点が、今回の指定で高く評価されました。

羽衣石城は標高372mの山頂に位置し、眼下に東郷池、遠くに大山を望む絶景の地にあります。単なる「古城」としての魅力だけでなく、発掘調査では当時の政治的・文化的交流を示す貴重な陶磁器も多数出土しています。

◆羽衣石城（南条氏の拠点）

南条氏の本拠。自然地形を活かした四つの曲輪群で構成されます。特に「八幡平」からは茶道具などの高級食器が出土し、ここが単なる軍事拠点ではなく、政治や儀礼が行われる中枢的な空間であったことが裏付けられています。



◆十万寺城（急造の軍事要塞）

羽衣石城を援護するために築かれた「付城」です。発掘調査では生活の痕跡が皆無であったものの、大規模な土塁や外周には切岸が設けられ、短期の用途で急造された軍事施設という当時の緊張感が伝わります。

◆番城（先進技術の流入）

「織豊系城郭」の影響を強く受け、羽衣石城の北側を意識した構造になっており、二重の横堀や四方を囲む土塁など、中央勢力の先進的な軍事思想が反映された、県内でも珍しい構造です。

湯梨浜町では、この生きた歴史を後世に継承するため、今後も体系的な調査と、誰もが歴史に触れられるような整備・公開を進めていく予定です。

戦国武士たちが駆け抜けた尾根を眺め、当時の情勢に思いを馳せてみてはいかがでしょうか。

お知らせ

羽衣石城跡国史跡指定記念講演会

（入場無料・申込不要）

時間：6月27日（土）13時30分～

場所：湯梨浜町中央公民館

問い合わせ：湯梨浜町教育委員会（0858-35-5367）

\\ 季節の // メンタル対策

監修: 公認心理師 上野幹子

これってもしかして?

適応障害

会員のAさんは異動で経験のない部署に配属されました。周囲に教えてもらいながら業務をこなしていますが思うように進められず、焦りや不安であまり眠れなくなり、次第に気分が落ち込んできました。

環境が変わりやすい春は適応障害に注意

春は環境が変わりやすく、心身に負担がかかりやすい季節です。仕事やプライベートなどで環境が新しくなると、だれでも最初はストレスを感じますが、通常は時間とともに慣れていきます。しかし、うまく適応ができない場合、心身にさまざまな不調が現れて生活に支障をきたすことがあります。これが「適応障害」です。とくにゴールデンウィーク明けに起こりやすい「五月病」もその一種とされています。環境が変わったときは、いつも以上に休息やストレス解消を心がけましょう。もし、気分や体調、行動にいつもと違う状態が2週間以上続いていたら、家族や職場の人、医療機関などに相談しましょう。



引き金になる環境の変化

- 就職
- 部署の異動
- 昇進
- 転勤
- 対人トラブル
- 結婚
- 引っ越し
- 出産
- 病気 など

おもな症状

- 精神面 ● 気分の落ち込み ● 不安 ● イライラ ● 集中力の低下
- 身体面 ● 不眠 ● めまい ● 動悸 ● 吐き気 ● 食欲不振
- 行動面 ● 遅刻や無断欠勤 ● 暴飲暴食 ● 攻撃的言動 など

適応障害とうつ病の違い

適応障害

- 発症の引き金となるストレス要因がわかっている
- ストレスにさらされてから3か月以内に発症する
- ストレス要因がなくなると6か月以内に改善する

うつ病

- 発症の明確な引き金がなく、原因不明なことが多い
- 慢性的なストレスにさらされたあとに発症しやすい
- ストレス要因がなくなるだけでは改善しない

心を守る! 適応障害を防ぐ4つの対策

質のよい睡眠を6時間以上とる

- ストレスや疲労を回復するうえで重要な睡眠。寝る1時間前はスマホやパソコンの使用を控え、考えごとはせず、リラックスして過ごす。



こまめにストレスを解消する

- 深呼吸や適度な運動、おしゃべり、趣味など、自分に合ったストレス解消法を持つ。
※ストレス解消のための喫煙や過度の飲酒はNG。



早く新しい環境に慣れるためにムリをしない

- こまめに休憩をとるなどして、がんばりすぎない。
- 困ったときは1人で抱え込まず、周囲を頼る。

ストレス環境の改善について相談する

- 適応がむずかしい環境について職場の上司や家族などに相談し、改善できないか検討する。



育児休業手当金を
受給中の方へ

保育所の入所申し込みが 必要です

育児休業手当金は、原則として子が1歳に達する日までの育児休業について支給されることとされています。

ただし、子が1歳または1歳6か月を迎える際、保育所に入所できない場合は、1歳6か月または2歳に達する日まで育児休業手当金の支給期間を延長することができます。

育児休業手当金の支給期間を延長する場合は、「速やかな職場復帰を図るために保育所等における保育の利用を希望しているもの」と認められる必要がありますので、保育所等の利用申し込みを必ず行ってください。



育児休業手当金の支給期間延長請求時の提出書類

- 1 市町村に提出した保育所等の利用申込書の写し（電子申し込みの方は、利用申込画面をダウンロードし印刷したもの）
- 2 市町村により発行された保育所等における保育が当面行われないことが明らかとなる通知の写し（入所保留通知等）
- 3 育児休業手当金支給対象期間延長事由認定申告書（共済組合様式）

「速やかな職場復帰を図るために保育所等における保育の利用を希望しているもの」とは? ※次の①～③の全ての要件を満たす必要があります。

- ① 市町村に対して、育児休業の申出に係る子が1歳に達する日までに保育利用の申込みを行っている場合。
- ② ①の申込の内容が、速やかな職場復帰を図るために保育所等における保育を希望しているものであると認められるものとして、次のア～ウのいずれも満たすものであること。
ア. 利用(入所)開始希望日を育児休業の申出に係る子が1歳に達する日の翌日以前の日としていること。
イ. 市町村に対して、入所保留扱いとなることや育児休業を延長することを積極的に希望する旨の意思表示を行っていないこと。

- ウ. 利用(入所)希望の保育所等が、合理的な理由なく通所に片道30分以上要する保育所等のみとなっていないこと。
- ③ 育児休業の申出に係る子が1歳に達する日の翌日の時点で保育が実施されないこと。
*当該子について、これまでにやむを得ない理由なく保育の利用を辞退した場合を除く。
<子が1歳6か月に達する日後の支給期間の延長要件については、①～③の1歳を1歳6か月と読み替えて適用します。>

共済組合 ●お問い合わせは 福祉課 ☎(0857)26-2421

■特定健康診査・特定保健指導のご案内

特定健康診査・特定保健指導は、平成20年4月から「高齢者の医療の確保に関する法律」により、医療保険者が被保険者に対し実施することが義務付けられた制度です。

組合員・被扶養者の皆さまが、自覚症状のない早い段階から生活習慣を改善し、糖尿病等の生活習慣病を予防することを目的とした健康診査・保健指導です。

特定健康診査 先ずはご自身の健康状態をチェック!!

40歳以上75歳未満の組合員及び被扶養者を対象に、内臓脂肪の蓄積に起因した生活習慣病に関する健康診査(以下「特定健診」という。)を行います。

- 組合員
組合員ドックまたは職場の健康診断(事業主健診)を特定健診の実施に代えます。
- 被扶養者
特定健診の実施医療機関または市町村が実施する住民健診を受診してください。
対象者には、令和8年5月下旬に所属所共済事務担当課経由で「特定健康診査受診券」を送付します。

*次の①または②に該当する場合は、特定健診を受診する必要はありません。

- ① 被扶養者ドックを受検する者
- ② パート・アルバイト先で健康診断を受ける者

特定保健指導 生活習慣改善のサポートを受けましょう!!

特定健診の結果(内臓脂肪蓄積の程度と生活習慣病リスク要因)を基に階層化を行い、生活習慣の改善が必要な方を対象に特定保健指導を行います。

対象者には、「特定保健指導利用券」を送付します。医師・保健師等の専門家と一緒に自らの健康状態を確認し、生活習慣の改善に取り組めるような支援を受けられます。

特定健康診査受診方法・特定保健指導利用方法は、受診券・利用券送付時に同封するパンフレットをご確認ください。

共済組合 ●お問い合わせは 総務課 ☎(0857)26-2341

■共済事務主管課長会議を開催

共済事務主管課長会議を4月22日にWEB形式により開催しました。

会議では、共済組合及び互助会の円滑な事業運営を行うため、令和8年度事業計画及び改正事項等について説明を行いました。

また、共済組合では本年度から自治体等における健康経営優良法人の取得支援を新規事業として行

いますが、職場の健康経営に関する理解を深めていただくため、(株)ルネサンスの樋口氏より「なぜ今、自治体に健康経営が必要なのか」と題して講演を行っていただきました。

本年度におきましても、適切な事業運営に努めてまいりますので、皆様のご理解とご協力をお願いいたします。

共済組合 ●お問い合わせは 年金課 ☎(0857)26-2342

■年金情報をインターネットで提供しています (マイナ手続きポータル)

「マイナ手続きポータル」では、マイナンバーカードとスマートフォン等を利用して、組合員の皆様それぞれの公務員共済期間に係る以下の情報を取得することができます。ただし、すでに老齢又は

退職の年金を受給されている方、及び老齢厚生年金の支給開始年齢に到達されている方は、当該情報を取得できません。

<p>●取得できる内容</p> <ul style="list-style-type: none"> ①年金加入履歴・加入期間 ②保険料納付済額 ③標準報酬月額等 ④年金見込額(※) ⑤給付算定基礎額残高履歴 	<p>●「マイナ手続きポータル」を利用可能な方</p> <ul style="list-style-type: none"> ①組合員 ②組合員であった方 <p>●ご利用時間</p> <p>24時間365日(サーバーのメンテナンス時を除く。)</p>
--	---

※年金見込額は、確認時点の就業状態、給与額、賞与額等をベースに年金受給額等を試算しているため、実際の金額と異なります。

共済組合 ●お問い合わせは 福祉課 ☎(0857)26-2421

■被扶養者ドック受付中

共済組合は組合員の被扶養者を対象に、自覚症状のない早期がんや生活習慣病の早期発見・早期治療を目的として「人間ドック」を実施し、その費用の一部を助成しています。

被扶養者も
健康チェックを
心がけましょう

対象者 35歳以上の被扶養者

受検者負担額 一般組合員 12,000円
短期組合員 15,000円
※短期組合員の被扶養者は互助会非加入のため、3,000円の互助会助成がありません。

組合助成額 検査費用から、受検者負担額を除いた額(約30,000円)

受検期間 受検票交付から令和9年3月31日まで

申込方法 ご案内チラシ(申込書付)をお送りしますので、希望される方は、申込書を**令和8年6月8日**までにお勤め先の共済事務担当課へ提出してください。

★ご了承ください★ 受検者数に限りがあるため、希望者が予定人数を上回った場合は、お断りする場合があります。

この機会に人間ドックを受けて、健康チェックをしてみましょう。

なお、人間ドックの検診結果(40歳から75歳未満)を、特定健康診査の実施に代えています。被扶養者ドックを受けられる方は、特定健康診査を受ける必要はありません。

●ご利用手順

- 1 「全国市町村職員共済組合連合会」のホームページにアクセス
- 2 留意事項等を参照し、「マイナ手続きポータル」へ移動
ご利用に当たっては、事前に必ず留意事項等をご覧ください。
- 3 本人アカウント作成ログイン
◆本人アカウント作成時には、以下のものが必要となります。
・マイナンバーカード
・スマートフォン等
・ご自身の基礎年金番号
- 4 年金記録等発行の申込
※短期組合員は対象としておりません
申込から年金記録等の発行までには、1週間～2週間の期間を頂戴しております。

相談窓口 (E-mailのみ)
全国市町村職員共済組合連合会 年金部年金企画課
Mail: mypo_kiroku@shichousonren.or.jp



「こんがりジューシー」 焼きから揚げ

1人分 エネルギー 223kcal 塩分 1.0g

- 材料 (2人分)**
- 鶏胸肉(皮なし) 200g
 - しょうが(すりおろし) ... 1/2かけ分
 - にんにく(すりおろし) ... 1/4かけ分
 - しょうゆ 小さじ2
 - みりん 小さじ1
 - かたくり粉 大さじ2
 - サラダ油 大さじ1
 - レモン(くし形切り) 2個
 - ペパーリーフミックス 30g

- 作り方**
- 鶏肉はひと口大にそぎ切りにする。
 - ポリ袋にAを入れて混ぜ、さらに①を加えてよくもみ込み、冷蔵庫で15分ほど寝かせる。
 - ②の鶏肉の水気を切り、かたくり粉を薄くまぶす。
 - フライパンにサラダ油を熱し、③を焼き色が付くまで両面を焼く。
 - 器に盛り、レモンとペパーリーフを添える。



「揚げずに焼いて」エネルギーダウン!



フッ素樹脂加工のフライパンならさらに少量の油分でOK

鶏 胸肉は、低脂肪で高たんぱく質な上、皮なしで調理すれば、さらに脂肪分を減らすことができます。

また、メタボにはご法度と思われるがちな「から揚げ」も、肉を薄く切り、フッ素樹脂加工のフライパンを使って少量の油で焼けば、通常のから揚げよりエネルギーダウンが可能です。

食材選び&調理法で賢くエネルギーコントロールをし、あらゆる生活習慣病の要因となる肥満を予防・改善しましょう。

記事提供：(株)社会保険出版社

共済組合 ●お問い合わせは 総務課 ☎(0857)26-2341

貯金経理運用状況 (令和8年3月末現在)

情報開示

山陰合同銀行 6.3億円
鳥取銀行 0.5億円
普通預金 6.8億円
中国労働金庫 2.8億円
定期預金 2.8億円
金銭信託 2.0億円
1.80%
1.29%

宿泊経理へ貸付 0.6億円
長期貸付金0.39%

諸債券 15.9億円
10.22%

国債 42.4億円
27.27%

社債 70.0億円
45.02%

地方債 15.0億円
9.64%

日本高速道路保有・債務返済機構債券	4億円	日本生命	1億円
住宅金融支援機構債券	4億円	三井住友フィナンシャルグループ	3億円
国際協力機構債券	2億円	ENEOSホールディングス	1億円
地方公共団体金融機構債券	2億円	明治安田生命	3億円
広島高速道路公社	1億円	東京電力パワーグリッド	3億円
政府保証民間都市開発債券	1億円	全国共済農業協同組合連合会劣後債	1億円
		中国電力無担保社債	1億円
		森ビル無担保社債	1億円
		中国電力一般担保社債	2億円
		東北電力	1億円
		野村ホールディングス債券	2億円
		JERA劣後債	1億円
		損保ジャパン劣後債	1億円
		日本たばこ産業社債	1億円
		かんぽ生命劣後債	1億円
		東日本旅客鉄道無担保普通社債	1億円
		群馬銀行任意債選定永付永久社債	1億円
		日本航空	1億円
		東急不動産ホールディングス	2億円
		日立物流無担保社債	1億円
		楽天株式会社無担保社債	1億円
		光通信無担保社債	9億円
		京阪神ビルディング	2億円
		ソフトバンクグループ無担保社債	1億円

共済組合 ●お問い合わせは 渓泉閣 ☎(0858)43-0828

○渓泉閣空室状況 2026年5月10日現在

6月	1	2	3	4	5	6	7	8	9	10	11	12	13	14	15	16	17	18	19	20	21	22	23	24	25	26	27	28	29	30
宿泊	○	○	○	○	○	×	○	○	○	休	休	○	×	○	○	○	○	○	○	○	○	×	×	○	△	○	○	○	○	
宴会(昼)	○	○	×	○	○	×	○	○	○	休	休	×	○	○	○	○	○	○	○	○	△	×	×	○	△	○	○	○	○	
宴会(夜)	○	○	○	○	○	×	○	○	○	休	休	○	△	○	○	○	○	○	○	○	○	○	×	×	○	○	○	○	○	

7月	1	2	3	4	5	6	7	8	9	10	11	12	13	14	15	16	17	18	19	20	21	22	23	24	25	26	27	28	29	30	31
宿泊	○	○	○	○	○	○	○	休	休	○	○	○	×	○	○	○	×	○	○	○	○	○	○	○	○	○	○	○	○	○	
宴会(昼)	○	○	○	○	○	△	×	休	休	×	○	○	×	×	○	△	○	○	○	○	○	○	○	○	○	○	○	○	○	○	
宴会(夜)	○	○	○	○	○	○	○	休	休	△	○	○	○	×	×	○	○	△	○	○	○	○	○	○	○	○	○	○	○	○	

○お待ちしております △お早めにお問合せください ×満室です 今後の休館予定日 令和8年8月18日(火)・8月19日(水)

給付金等の支払日は次のとおりです。皆さんの指定口座に振込いたしますので、通帳の確認を!

きょうさい DATA

- 現金給付
 - 【療養費・出産費等】
 - 6月15日(月) ... 5月29日までの受付分
 - 6月29日(月) ... 6月15日までの受付分
 - 【休業給付】
 - 6月29日(月)
 - (育児・介護)休業手当金 ... 5月29日までの受付分
 - 出産手当金 ... 6月1日までの受付分
 - 傷病手当金 ... 6月10日までの受付分
 - 休業手当金 ... 6月15日までの受付分
- 貯金一部払戻
 - 6月15日(月) ... 5月29日までの受付分
 - 6月30日(火) ... 6月15日までの受付分
- 貯金解約
 - 6月30日(火) ... 6月15日までの受付分
- 貸付金
 - 6月15日(月) ... 5月29日までに受付けた住宅貸付以外の貸付金
 - 6月30日(火) ... 5月29日までに受付けた住宅貸付金
 - 6月15日までに受付けた住宅貸付以外の貸付金
- 互助会給付
 - 6月15日(月) ... 5月29日までの受付分(*)
 - 6月29日(月) ... 6月15日までの受付分(*)

(*)退会せん別金(請求不要)については、受付日が「資格喪失情報(共済組合)入力日」となります。また、処理の都合上、送金が遅れる場合があります。

組合員数等の状況 (R8.4月現在)

組織団体	30 [◎市 4 ◎町村 15 ◎一部事務組合等 11]
組合員数	12,048人
任継組合員数	234人
被扶養者数	7,067人
〔男 4,967人 女 7,081人〕	

編集後記 車好きはめんどくさいのか、それともめんどくさい人間が車を好きになりがちなのか。おそらく後者に属する私が心底惚れ込んでいる車が、このたび米子の鳥大医学部附属病院で新ドクターカーに採用されたというニュースを目にしました。自分の「推し」が命を守る最前線で選ばれたと知り、思わずニコリ。好きな車が評価されると、自分の価値観まで正しかったように錯覚してしまうあたり、やっぱり車好きはめんどくさいのかも知れません。◎

お問い合わせ先

各課直通電話番号	主な問い合わせ内容
総務課 (0857)26-2341	掛金及び負担金、共済広報
保険課 (0857)26-2343	組合員資格、被扶養者認定、医療給付、休業給付、任意継続組合員
福祉課 (0857)26-2421	保健事業、健診事業、貸付、貯金、互助会福祉事業
年金課 (0857)26-2342	年金請求、組合員期間

期間：2026年6月1日(月)～8月23日(日)

※お盆期間は除きます。

夏味満喫フェア



夏の会席プラン

※宿泊料金はお問い合わせください。

ひまわり
プラン

日帰り(温泉入浴付)
お一人様

7,700円 (税・サ込)

あさがお
プラン

日帰り(温泉入浴付)
お一人様

6,600円 (税・サ込)

※お料理は旬の素材を吟味しておりますので、写真と多少異なる場合がございます。 ※写真はひまわりプランの料理です。

2時間以内

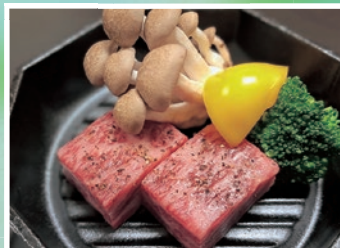
飲み放題 プラン

生ビール・ビール・日本酒・麦・芋焼酎
酎ハイ・ワイン・ノンアルコールビール
各種ソフトドリンク

お一人様 2,200円 (税・サ込)



「活アワビの踊り焼き」80g～香草バターソース～ 「A5黒毛和牛ステーキ」60g～トリュフ塩～



オプションメニュー
2,500円 (税・サ込)

「会席のステーキ」を
プラス¥2,500で
「活アワビの踊り焼き」または
「A5黒毛和牛ステーキ」に
変更できます。

ご利用日の5日前までに
ご予約ください。

「スペシャル」 お子さまランチ プラン

日帰り(温泉入浴付)
お一人様

5,500円 (税・サ込)

※宿泊料金はお問い合わせください。

7・8月夏休み
特別企画
お子様には
プレゼント付!



※1泊2食をどられた小学生以下のお子様対象です。
※なくなり次第終了となります。

ご予約・お問い合わせ

三朝 温泉 溪泉閣

〒682-0122 鳥取県東伯郡三朝町山田180番地
TEL (0858) 43-0828
https://www.keisenkaku.com



※写真はイメージです。

2026.5.2,000